

МИНИСТЕРСТВО НАУКИ И ВЫСШЕГО ОБРАЗОВАНИЯ РОССИЙСКОЙ ФЕДЕРАЦИИ

Федеральное государственное бюджетное образовательное учреждение высшего образования  
«Карачаево-Черкесский государственный университет имени У.Д. Алиева»

**Институт культуры и искусств**

КАФЕДРА ИЗОБРАЗИТЕЛЬНОГО ИСКУССТВА



УТВЕРЖДАЮ

директора ИКИ

Н.С. Кириченко

15 мая 2023 г.

**Рабочая программа дисциплины**

**ЖИВОПИСНАЯ КОМПОЗИЦИЯ**

(Наименование дисциплины (модуля))

Направление подготовки

**54.03.02 Декоративно-прикладное искусство и народные промыслы**

(шифр, название направления)

Направленность (профиль) подготовки

**Общий профиль**

Квалификация выпускника

**бакалавр**

Форма обучения

**очная**

Год начала подготовки – 2020

Карачаевск 2023

Составитель: *к.п.н. доцент БОТАШЕВА Н.П.*

Рабочая программа дисциплины составлена в соответствии с требованиями ФГОС ВО 54.03.02 Декоративно-прикладное искусство и народные промыслы, утвержденного приказом Министерства образования и науки Российской Федерации от 13.08.2020 №1010; основной профессиональной образовательной программой высшего образования по направлению подготовки 54.03.02 Декоративно-прикладное искусство и народные промыслы, направленность (профиль): «Общий профиль»; на основании учебного плана подготовки бакалавров направления 54.03.02 Декоративно-прикладное искусство и народные промыслы, направленность (профиль): «Общий профиль»; локальными актами КЧГУ.

Рабочая программа рассмотрена и утверждена на заседании кафедры изобразительного искусства на 2023- 2024 уч. год,

Протокол № 10 от 30.06. 2023г.

И.о. зав. кафедрой



доцент Боташева Н.П.

## Содержание

1. Наименование дисциплины (модуля).....	4
2. Место дисциплины (модуля) в структуре образовательной программы .....	4
3. Перечень планируемых результатов обучения по дисциплине (модулю), соотнесенных с планируемыми результатами освоения образовательной программы.....	4
4. Объем дисциплины (модуля) в зачетных единицах с указанием количества академических часов, выделенных на контактную работу обучающихся с преподавателем (по видам учебных занятий) и на самостоятельную работу обучающихся .....	5
5. Содержание дисциплины (модуля), структурированное по темам (разделам) с указанием отведенного на них количества академических часов и видов учебных занятий.....	6
6. Образовательные технологии .....	7
7. Фонд оценочных средств для проведения текущего контроля и промежуточной аттестации обучающихся по дисциплине (модулю).....	8
7.1. Описание шкал оценивания степени сформированности компетенций .....	8
7.2. Типовые контрольные задания или иные материалы, необходимые для оценки знаний, умений, навыков и (или) опыта деятельности, характеризующих этапы формирования компетенций в процессе освоения образовательной программы .....	9
7.2.1. Примерные вопросы к итоговой аттестации (зачет, экзамен) .....	9
7.2.2. Кафедральный просмотр практических работ по живописи .....	11
7.2.3. Тестовые задания для проверки знаний студентов.....	29
7.2.4. Бально-рейтинговая система оценки знаний бакалавров.....	32
8. Перечень основной и дополнительной учебной литературы, необходимой для освоения дисциплины. Информационное обеспечение образовательного процесса.....	34
8.1. Основная литература.....	34
8.2. Дополнительная литература .....	34
9. Методические указания для обучающихся по освоению учебной дисциплины (модуля) ..	34
10. Требования к условиям реализации рабочей программы дисциплины (модуля).....	35
10.1. Общесистемные требования.....	35
10.2. Материально-техническое и учебно-методическое обеспечение дисциплины .....	36
10.3. Необходимый комплект лицензионного программного обеспечения .....	36
10.4. Современные профессиональные базы данных и информационные справочные системы .....	37
11. Особенности реализации дисциплины для инвалидов и лиц с ограниченными возможностями здоровья .....	37
12. Лист регистрации изменений.....	39

## 1. Наименование дисциплины (модуля)

### ЖИВОПИСНАЯ КОМПОЗИЦИЯ

**Целью** развитие культуры живописно-композиционного видения природы; совершенствование теоретических и практических знаний, умений и навыков в области живописи по принятой программе, необходимых для понимания роли изучаемой дисциплины в профессиональной деятельности; развитие художественного мышления и творческого воображения при создании живописных композиций.

Для достижения цели ставятся задачи:

- изучить законы, правила, приемы живописной композиции;
- сформировать умение анализировать и выполнять сложные живописные композиции с натуры, по памяти, по представлению в разных техниках;
- изучить необходимый понятийный аппарат дисциплины;
- развить образное мышление и зрительное восприятие;

Цели и задачи дисциплины определены в соответствии с требованиями Федерального государственного образовательного стандарта высшего образования по направлению подготовки «Декоративно-прикладное искусство и народные промыслы» (квалификация – «бакалавр»).

## 2. Место дисциплины (модуля) в структуре образовательной программы

Дисциплина «Живописная композиция» (Б1.В.ДВ.05.02) относится к части, формируемой участниками образовательных отношений дисциплин по выбору Блока 1 и изучается на 3 курсе в 6 семестре.

<b>МЕСТО ДИСЦИПЛИНЫ В СТРУКТУРЕ ОПОП</b>	
Индекс	<b>Б1.В.ДВ.05.02</b>
<b>Требования к предварительной подготовке обучающегося:</b>	
Данная учебная дисциплина опирается на входные знания, умения и компетенции, полученные по изобразительному искусству в объеме программы средней школы.	
<b>Дисциплины и практики, для которых освоение данной дисциплины (модуля) необходимо как предшествующее:</b>	
Учебная дисциплина «Живописная композиция» опирается на входные знания, умения и компетенции, полученные по изобразительному искусству в объеме программы средней школы. Программное содержание и усвоение дисциплины «Живописная композиция» тесно связано с содержанием следующих дисциплин: «Декоративная живопись», «Рисунок», «Цветоведение и колористика» «Декоративное рисование» и др..	

## 3. Перечень планируемых результатов обучения по дисциплине (модулю),

### соотнесенных с планируемыми результатами освоения образовательной программы

Процесс изучения дисциплины «Живописная композиция» направлен на формирование следующих компетенций обучающегося:

Код компетенций	Содержание компетенции в соответствии с ФГОС ВО/ ПООП/ ООП	Индикаторы достижения компетенций	Декомпозиция компетенций (результаты обучения) в соответствии с установленными индикаторами
<b>ПК-1</b>	Способен применять практические умения и навыки в	ПК-Б 1.1. Представляет теоретические знания основ изобразительного искусства,	<b>Знать:</b> теоретические основы живописи и композиции; компетентно представлять

изобразительной деятельности и проектной графике	проектной графики, графических редакторов. ПК-Б. 1.2. Умеет применять теоретические основы в изобразительной деятельности, проектной графике, графических редакторах. ПК-Б 1.3. Владеет практическими навыками работы в изобразительной деятельности, проектной графике, графических редакторах. ПК-Б.1.4. Демонстрирует способность управления цветовыми характеристиками для создания цветовых гармоничных сочетаний, необходимых для творческой и профессиональной деятельности	теоретические знания предметной области <b>Уметь:</b> выполнять творческие живописные композиции в разных живописных техниках; грамотно применять методы и приемы работы живописного изображения <b>Владеть:</b> навыками практической работы в области живописи и композиции различными техниками живописных материалов; профессиональной постановкой глаза на цельность восприятия природы.
--	--	---

**4. Объем дисциплины (модуля) в зачетных единицах с указанием количества академических часов, выделенных на контактную работу обучающихся с преподавателем (по видам учебных занятий) и на самостоятельную работу обучающихся**

Общая трудоемкость (объем) дисциплины 180 академических часов (5 зачетных единиц)

Объем дисциплины	Всего часов	
	для очной формы обучения	для заочной формы обучения
<b>Общая трудоемкость дисциплины</b>	180	
<b>Контактная работа обучающихся с преподавателем (по видам учебных занятий)* (всего)</b>		
<b>Аудиторная работа (всего):</b>	72	
<b>в том числе:</b>		
лекции		
лабораторные занятия	72	
<b>Внеаудиторная работа:</b>		
курсовые работы		
Внеаудиторная работа также включает индивидуальную работу обучающихся с преподавателем, групповые, индивидуальные консультации и иные виды учебной деятельности, предусматривающие групповую или индивидуальную работу обучающихся с преподавателем), творческую работу (эссе), рефераты, контрольные работы и др.		
<b>Самостоятельная работа обучающихся (всего)</b>	72	
<b>Контроль</b>	36	
<b>Вид промежуточной аттестации обучающегося (зачет / экзамен)</b>	Зачет – 6 семестр	

**5. Содержание дисциплины (модуля), структурированное по темам (разделам) с указанием отведенного на них количества академических часов и видов учебных занятий**

**ДЛЯ ОЧНОЙ ФОРМЫ ОБУЧЕНИЯ**

№ п/п	Раздел дисциплины/ Темы	Виды учебных занятий, включая самостоятельную работу обучающихся и трудоемкость (в часах)				
		Лек.	Лаб.	СРС	Планируемые результаты обучения	Формы текущего контроля
1.1	<b>Практическое занятие №1.</b> Живописная композиция натюрморта. Выполнить композиционное построение постановки согласно правилам и приемам, и написать несложный этюд натюрморта, составленный из контрастных по цвету предметов. Гармонизирующим началом в этюде должно стать освещение. Изучить рефлексную взаимосвязь между ними. Передать теплохолодность. Акварель, А3. Самостоятельная работа №1. Разработка и выполнение живописной композиции натюрморта. Работу представить вместе с графическими эскизами и подготовительными этюдами. Акварель, А3		12	18	ПК-1	Контрольные вопросы
	<b>Практическое занятие №2.</b> Живописная композиция натюрморта с гипсовой головой в определенной цветовой гамме (Пр.)		12	18		
1.2	<b>Практическое занятие №3.</b> Живописная композиция пейзажа. Творческое задание. Закрепление теоретических понятий и выработка практических навыков в работе над композицией пейзажа. Поиски композиционного решения мотива. Выполнение фор-эскизов различными материалами. Светотеневая, ритмическая организация внутри формата, их пропорциональное соотношение, определение гармоничного соотношения пятна и фактуры, определение единого стилистического решения, размера и формата, утверждение выбранных композиций. Самостоятельная работа №2. Разработка и выполнение живописной композиции пейзажа. Акварель, гуашь, акрил и др.А3.		12	18	ПК-3 ПК-4	Просмотр
	<b>Практическое занятие №4.</b> Живописная композиция пейзажа. Творческое задание.		12	18		
1.3	<b>Практическое занятие №5.</b> Выполнение живописной композиции натюрморта с гипсовой головой в интерьере с четко		12	18	ПК-4	Просмотр

	выраженными пространственными планами. Акварель, гуашь, акрил, масло. А2, А3. Развитие и совершенствование раннее полученных знаний и умений. Натюрморт рекомендуется организовать в рамках определенной темы. Например, атрибуты искусства (краски, кисти, гипсовая голова, рулон бумаги, драпировки и др.). Композиционное решение натюрморта. Объемно-пластическое и цветное построение формы предметов. Цельное колористическое и тональное решение. Передача глубокого пространства и материальности изображаемых предметов. «Цветность» теней. Единство освещения. Цельность изображения. Самостоятельная работа №3. Выполнение живописной композиции натюрморта в интерьере с большими пространственными планами. Акварель, гуашь, акрил, масло. А2.					
	<b>Практическое занятие №5.</b> Выполнение живописной композиции портрета		12	14		
	<b>ИТОГО</b>		<b>72</b>	<b>104</b>		
	<b>Контроль</b>			<b>4</b>		

## 6. Образовательные технологии

При проведении учебных занятий по дисциплине используются традиционные и инновационные, в том числе информационные образовательные технологии, включая при необходимости применение активных и интерактивных методов обучения.

Традиционные образовательные технологии реализуются, преимущественно, в процессе лекционных и практических (семинарских, лабораторных) занятий. Инновационные образовательные технологии используются в процессе аудиторных занятий и самостоятельной работы студентов в виде применения активных и интерактивных методов обучения.

Информационные образовательные технологии реализуются в процессе использования электронно-библиотечных систем, электронных образовательных ресурсов и элементов электронного обучения в электронной информационно-образовательной среде для активизации учебного процесса и самостоятельной работы студентов.

**Развитие у обучающихся навыков командной работы, межличностной коммуникации, принятия решений и лидерских качеств при проведении учебных занятий.**

Практические (семинарские занятия относятся к интерактивным методам обучения и обладают значительными преимуществами по сравнению с традиционными методами обучения, главным недостатком которых является известная изначальная пассивность субъекта и объекта обучения.

Практические занятия могут проводиться в форме групповой дискуссии, «мозговой атаки», разборка кейсов, решения практических задач и др. Прежде, чем дать группе информацию, важно подготовить участников, активизировать их ментальные процессы, включить их внимание, развивать кооперацию и сотрудничество при принятии решений.

Методические рекомендации по проведению различных видов практических (семинарских) занятий.

## 1. Обсуждение в группах

Групповое обсуждение какого-либо вопроса направлено на нахождение истины или достижение лучшего взаимопонимания, Групповые обсуждения способствуют лучшему усвоению изучаемого материала.

На первом этапе группового обсуждения перед обучающимися ставится проблема, выделяется определенное время, в течение которого обучающиеся должны подготовить аргументированный развернутый ответ.

Преподаватель может устанавливать определенные правила проведения группового обсуждения:

- задавать определенные рамки обсуждения (например, указать не менее 5... 10 ошибок);

- ввести алгоритм выработки общего мнения (решения);

- назначить модератора (ведущего), руководящего ходом группового обсуждения.

На втором этапе группового обсуждения вырабатывается групповое решение совместно с преподавателем (арбитром).

Разновидностью группового обсуждения является круглый стол, который проводится с целью поделиться проблемами, собственным видением вопроса, познакомиться с опытом, достижениями.

## 2. Публичная презентация проекта

Презентация – самый эффективный способ донесения важной информации как в разговоре «один на один», так и при публичных выступлениях. Слайд-презентации с использованием мультимедийного оборудования позволяют эффективно и наглядно представить содержание изучаемого материала, выделить и проиллюстрировать сообщение, которое несет поучительную информацию, показать ее ключевые содержательные пункты. Использование интерактивных элементов позволяет усилить эффективность публичных выступлений.

## 3. Дискуссия

Как интерактивный метод обучения означает исследование или разбор. Образовательной дискуссией называется целенаправленное, коллективное обсуждение конкретной проблемы (ситуации), сопровождающейся обменом идеями, опытом, суждениями, мнениями в составе группы обучающихся.

Как правило, дискуссия обычно проходит три стадии: ориентация, оценка и консолидация. Последовательное рассмотрение каждой стадии позволяет выделить следующие их особенности.

Стадия ориентации предполагает адаптацию участников дискуссии к самой проблеме, друг другу, что позволяет сформулировать проблему, цели дискуссии; установить правила, регламент дискуссии.

В стадии оценки происходит выступление участников дискуссии, их ответы на возникающие вопросы, сбор максимального объема идей (знаний), предложений, пресечение преподавателем (арбитром) личных амбиций отклонений от темы дискуссии.

Стадия консолидации заключается в анализе результатов дискуссии, согласовании мнений и позиций, совместном формулировании решений и их принятии.

В зависимости от целей и задач занятия, возможно, использовать следующие виды дискуссий: классические дебаты, экспресс-дискуссия, текстовая дискуссия, проблемная дискуссия, ролевая (ситуационная) дискуссия.

## 7. Фонд оценочных средств для проведения текущего контроля и промежуточной аттестации обучающихся по дисциплине (модулю)

### 7.1. Описание шкал оценивания степени сформированности компетенций

Планируемые результаты обучения	Уровни сформированности компетенций	
	Базовый	Повышенный
Планируемые результаты обучения		



		2 балла	3 балла	4 балла	5 баллов
<b>ПК-1</b>	Знать: теоретические основы живописи и композиции; компетентно представлять теоретические знания предметной области	Не знает теоретические основы живописи и композиции; компетентно представлять теоретические знания предметной области	Не достаточно знает теоретические основы живописи и композиции; компетентно представлять теоретические знания предметной области	Знает теоретические основы живописи и композиции; компетентно представлять теоретические знания предметной области	В целом знает теоретические основы живописи и композиции; компетентно представлять теоретические знания предметной области
	Уметь: выполнять творческие живописные композиции в разных живописных техниках; грамотно применять методы и приемы работы живописного изображения	Не умеет выполнять творческие живописные композиции в разных живописных техниках; грамотно применять методы и приемы работы живописного изображения	Не достаточно умеет выполнять творческие живописные композиции в разных живописных техниках; грамотно применять методы и приемы работы живописного изображения	Умеет выполнять творческие живописные композиции в разных живописных техниках; грамотно применять методы и приемы работы живописного изображения	В полном объеме умеет выполнять творческие живописные композиции в разных живописных техниках; грамотно применять методы и приемы работы живописного изображения
	Владеть: навыками практической работы в области живописи и композиции различными техниками живописных материалов; профессионально й постановкой глаза на цельность восприятия природы.	Не владеет навыками практической работы в области живописи и композиции различными техниками живописных материалов; профессионально й постановкой глаза на цельность восприятия природы.	Не достаточно владеет навыками практической работы в области живописи и композиции различными техниками живописных материалов; профессионально й постановкой глаза на цельность восприятия природы.	Владеет навыками практической работы в области живописи и композиции различными техниками живописных материалов; профессионально й постановкой глаза на цельность восприятия природы.	В полном объеме владеет навыками практической работы в области живописи и композиции различными техниками живописных материалов; профессионально й постановкой глаза на цельность восприятия природы.

## 7.2. Типовые контрольные задания или иные материалы, необходимые для оценки знаний, умений, навыков и (или) опыта деятельности, характеризующих этапы формирования компетенций в процессе освоения образовательной программы

### 7.2.1. Примерные вопросы к итоговой аттестации (зачет, экзамен)

#### Список вопросов к зачету

1. Предмет и задачи реалистической живописи.
2. Прокладка цвета в акварельной живописи.
3. Особенности различных жанров живописи.
4. Последовательность работы над длительным этюдом в технике акварельного письма.
5. Роль рисунка в создании живописного произведения.
6. Методы акварельной живописи.
7. Константность и аконстантность зрительного восприятия формы и цвета предметов в практике художника.
8. Приемы акварельной живописи
9. Цвет в природе и в живописи. Локальный и обусловленный цвет.
10. Выполнение этюда методом многослойной живописи.
11. Понятие о цветовом круге. Основные и дополнительные цвета.
12. Выполнение этюда методом «алла прима».

13. Тоновые и цветовые отношения в живописи.
14. Смешение акварельных красок. Основные и производные цвета.
15. Роль цветовых рефлексов в организации живописного изображения.
16. Живопись по-сырому в технике акварельного письма.
17. Механическое и оптическое смешение цветов.
18. Живопись по-сухому в технике акварельного письма
19. Целостность живописного изображения. Цельность зрительного восприятия.
20. Технологические ошибки акварельной живописи и их исправление.
21. Влияние освещения на восприятие цвета.
22. Живопись заливками.
23. Теплохолодность и ее значение в живописи.
24. Живопись мазками.
25. Передача пространства в этюде. Закономерности световоздушной перспективы.
26. Живопись лессировками
27. Материалы и принадлежности акварельной живописи.
28. Процесс выполнения живописи натюрморта в технике акварели.
29. Цветовая гамма и ее значение в живописи.
30. Передача материальности в технике акварельного письма.
31. Ахроматические и хроматические цвета. Основные свойства цвета.
32. Правила построения красочного слоя в акварельной живописи.
33. Условная классификация акварельных техник.
34. Передача состояния природы в этюде.
35. Особенности выполнения этюдов драпировок с разными видами тканей.
36. Тоновое изображение (гризайль).

#### **Список вопросов к зачету 2 курс 3 семестр**

1. Предмет и задачи реалистической живописи.
2. Гуашь. Технологические особенности работы.
3. Особенности выполнения этюдов драпировок с разными видами тканей в технике гуаши.
4. Тоновое изображение (гризайль) в технике гуаши.
5. Колорит – важнейшее средство образного выражения в живописи.
6. Основы и грунты и для живописи гуашью.
7. Цветовая гармония и гармоничные сочетания.
8. Ошибки технологии в живописи гуашью и их исправление.
9. Тоновые и цветовые отношения в живописи.
10. Приемы работы в технике гуашь.
11. Особенности различных жанров живописи
12. Гуашевые краски. Смешение. Хранение
13. Цвет освещения и колористическое единство объектов постановки.
14. Приемы фактурного построения красочного слоя произведения в технике гуаши.
15. Роль цветовых рефлексов в организации живописного изображения.
16. Последовательность выполнения живописного этюда в технике гуаши
17. Особенности взаимодействия цветовых пятен.
18. Гуашь. Инструменты и материалы.
19. Особенности живописи при контражурном освещении.
20. Методы письма в технике гуаши.
21. Контрасты и нюансы в живописном изображении.
22. Прием «сухой кисти» в живописи гуашью.
23. Теплохолодность и ее значение в живописи.
24. Прием «мазки» в живописи гуашью.
25. Учебные и творческие задачи, решаемые в процессе работы над живописью натюрморта.
26. Кисти для живописи гуашью.
27. Живопись интерьера. Особенности работы
28. Технология применения штампов в живописи гуашью.
29. Константность и аконстантность зрительного восприятия формы и цвета предметов в практике художника.
30. Способы исправления технологических ошибок гуашевой живописи.
31. Целостность живописного изображения. Цельность зрительного восприятия.

32. Белила и их применение в живописи гуашью.

#### КРИТЕРИИ ОЦЕНИВАНИЯ СТУДЕНТА НА ЗАЧЕТЕ

##### «зачтено» ставится студенту если

- полнота раскрытия проблемы, содержащейся в вопросе, в теоретическом аспекте;
- решение конкретной практической ситуации с учетом изложенных в теории вопроса положений;
- умение грамотно выстроить свой ответ, использовать примеры и факты для доказательности ответа, отвечать на дополнительные вопросы.

##### «не зачтено» ставится студенту если

- проблема, содержащаяся в вопросе, раскрыта не полностью, односторонне, либо вообще не раскрыта;
- отсутствие решения конкретной практической ситуации или если ситуация решена неверно;
- неумение грамотно выстроить свой ответ, непонимание задаваемых вопросов, неумение доказать свою позицию.

#### Список вопросов к экзамену 2 курс 4 семестр

1. В творчестве каких художников техника гуаши получила особенное развитие?
2. Какие основы используются для гуашевой живописи?
3. Перечислите основные технологические особенности работы в технике гуаши.
4. Назовите основные приемы работы в технике гуаши.
5. Назовите технологические ошибки в технике гуашевой живописи
6. Какими способами можно исправить технологические ошибки гуашевой живописи?
7. Какие методы письма применяются в технике гуаши?
8. Охарактеризуйте прием «сухой кисти» в живописи гуашью.
9. Охарактеризуйте прием «мазки» в живописи гуашью
10. Как применяются штампы в гуашевой живописи?
11. Почему каждая градация светотени должна быть написана на белой бумаге?
12. В чем проявляется обусловленность цвета от освещения?
13. Чем отличается оптическое смешение цветов от смешения красок?
14. Какие пары контрастных цветов вы знаете?
15. С чего надо начинать прописку цветом предметов натюрморта, работая в технике гуаши?
16. Как достигнуть цельности в этюде натюрморта?
17. Перечислите основные приемы фактурного построения красочного слоя произведения в технике гуаши.
18. Дайте краткое определение понятию «колорит».
19. Назовите основные типы колорита живописного произведения.
20. Перечислите основные гармоничные сочетания цветов в живописи.
21. Как следует хранить живописные работы, выполненные в технике гуаши?
22. Расскажите о методе работы отношениями в живописи.
23. От чего зависит выбор технических приемов в живописном изображении?
24. Кратко охарактеризуйте особенности контрастов.
25. Какие кисти применяются в живописи гуашью?
26. Назовите особенности смешения гуашевых красок.
27. Рекомендуется ли использовать белила в теневых местах натюрморта?
28. Какими цветами можно заменить белила в теневых местах живописного изображения?
29. Назовите закономерности световоздушной перспективы.
30. Существуют ли специфические особенности рисунка под гуашь?

#### 7.2.2. Кафедральный просмотр практических работ по живописи

##### КРИТЕРИИ ОЦЕНКИ

Оценка «отлично» выставляется студенту, если практическая работа соответствует следующим критериям и показателям:

Композиционное решение: композиционное построение выполнено в соответствии с правилами и приемами композиции: найден композиционный центр постановки и правильно размещен в формате листа, выявлен ритм и т.д.; размещение цветowych пятен и оттенков поддерживает композиционное построение рисунка; гармонично найдены пропорции изображения и поля листа; найдено пропорциональное соответствие расположения предметов натюрморта.

Соблюдение пропорциональных цветowych отношений: цвет в натюрморте по теплостудности пропорционально найден к цвету окружения; в изображении натюрморта передаются пропорциональные соотношения больших, малых форм и мелких деталей; пропорциональные соотношения изображения предметов соответствуют реальным; пропорции каждого предмета передаются верно; четко определены и прорисованы мелкие детали предметов; передается характер соотношения всех частей каждой формы.

Передача объема предметов цветом: объем предметов, входящих в постановку, лепится живописным мазком и изменением цвета и тона в соответствии с освещением; соблюдено сочетание теплостудности; передаются мягкие переходы от света к тени; найдена цветковая гармония, колорит живописного изображения;

Живописно-пространственное решение: в живописном изображении натюрморта хорошо выражено пространство с помощью использования правил световоздушной перспективы: первый план прописан с четкой детализацией; отчетливо выражены пространственные планы с помощью тоновой и цветковой характеристики; наблюдается распределение теплостудности цвета по степени удаления от зрителя; наблюдается целостное восприятие натюрморта.

Владение живописной техникой: использованы живописные техники и их сочетания, методы и приемы, адекватные используемому материалу: «лессировка», «алла прима», «по-сырому», «по-судому», «заливки», живопись мазками и т.д.; повторные записи лессировки создают ощущение формы и сохраняют красочность живописного слоя; использованы живописные мазки, подчеркивающие форму предметов на свету и на переднем плане; в теневых частях использованы мягкие переходы цветов нанесенных тонким слоем.

Оценка «хорошо» выставляется студенту, если практическая работа соответствует следующим показателям:

Композиционное решение: композиционное построение выполнено в соответствии с правилами и приемами композиции; не совсем точно найдено цветковое равновесие в изображении натюрморта; композиция натюрморта и фона пропорциональны и вписана в формат листа; изображение натюрморта соответствуют фактическому расположению в пространстве.

Соблюдение пропорциональных цветowych отношений: цвет в живописном изображении соответствует теплостудности к цвету окружения; цвет отдельных деталей натюрморта пропорционально не совсем соответствует общему цветковому решению; наблюдается неточное соотношение цветкового решения деталей или объектов натюрморта; пропорциональные соотношения изображения предметов натюрморта близки к реальным; окружающее пространство по яркости, насыщенности, светлоте не совсем соответствует цветковому решению живописного изображения

Передача формы предметов цветом: переходы от света к тени выражены активно и вызывают ощущение подробности изображенных деталей в натюрморте; наблюдается сочетание холодного и теплого цветов, но их распределение слабо передают эффект освещенности в объектах живописного изображения; недостаточно выражена светотень;

Живописно-пространственное решение: в живописном изображении натюрморта намечено пространство с помощью использования правила световоздушной перспективы: наблюдается пространственное изменение теплого и холодного цвета по степени удаления от зрителя; для передачи переднего плана использованы тоновые контрасты; с помощью тоновой характеристики выражены пространственные планы, однако, цветковое решение дальнего, среднего и переднего плана слабо различается; контрасты цвета и тона использованы грамотно.

Владение живописной техникой: использованы живописные техники или их сочетания, методы и приемы, адекватные используемому материалу: «лессировка», «алла прима», «по-сырому», «тонкий слой», «письмо объемным слоем» и т.д.; использованы цвета частей и деталей соответствующие наблюдаемому в натурной постановке; использованы повторные прозрачные лессировки, которые не всегда создают ощущение формы и не сохраняют ощущение чистоты цвета в живописном изображении натюрморта.

Оценка «удовлетворительно» выставляется студенту, если практическая работа соответствует следующим показателям:

Композиционное решение: в композиционном построении выполнены не все правила и приемы композиции; нет равновесия в использовании цветowych пятен: яркие цвета сгруппированы в одном-двух местах живописного изображения и не уравновешены в другом поле листа; изображение сдвинуто в сторону, вверх или вниз; намечено преобладание одного цвета по всему полю рисунка; изображение размещено не пропорционально размеру листа: слишком близко или далеко от края листа.

Соблюдение пропорциональных цветowych отношений: цвет отдельных деталей натюрморта пропорционально не соответствует общему цветовому решению; цветowe отношения в изображении не соответствуют действительным соотношениям цвета в натуре; цвет между предметами по теплохолодности найден пропорционально к цвету окружения, однако, допущены отклонения в цвете изображенных предметов; цвет отдельных деталей натюрморта пропорционально не соответствует общему цветовому решению.

Передача формы предметов цветом: объем предметов, входящих в постановку, не передается; сочетания теплого и холодного цветов хаотичны; светотень в живописном изображении не передается; объем в изображаемых объектах в некоторых местах намечен тоновыми сочетаниями; объем лепится живописным мазком, однако, не решается изменение цвета и тона в соответствии с освещением; переходы от света к тени выражены слабо.

Живописно-пространственное решение: в живописном изображении натюрморта не выявлена световоздушная перспектива; по цвету и тону предметы и их детали равноценны и однообразны; контрасты цвета и тона использованы неуместно: наблюдается эффект приближения дальнего плана и удаления переднего.

Владение живописной техникой: нарушена технология живописных техник, не грамотно использованы методы и приемы, адекватные используемому материалу: «лессировка», «алла прима», «по-сырому», «тонкий слой», «пастозное письмо» и т.д.; не достаточно использованы цвета частей и деталей изображаемых объектов, соответствующие наблюдаемым в натурной постановке; не наблюдается прозрачность лессировок, которые создают ощущение формы; недостаточно сохранено ощущение чистоты цвета в живописном изображении; наблюдается боязнь цвета.

Оценка «неудовлетворительно» выставляется студенту, если практическая работа соответствует следующим показателям:

Композиционное решение: композиционное построение выполнено не в соответствии с правилами и приемами композиции; нет равновесия в использовании цветowych пятен: яркие цвета сгруппированы в одном-двух местах живописного изображения и не уравновешены в другом поле листа; изображение сдвинуто в сторону, вверх или вниз; намечено преобладание одного цвета по всему полю рисунка; изображение размещено не пропорционально размеру листа: слишком близко или далеко от края листа.

Соблюдение пропорциональных цветowych отношений: не определены пропорции по теплохолодности, по яркости, по насыщенности; цветowe отношения в работе не соответствуют действительным соотношениям цвета в натуре; пропорции использованных в живописном изображении цветов объединены по одному из признаков цвета (тон, цветовой тон, насыщенность, яркость); допущены грубые ошибки в цвете.

Передача формы предметов цветом: объем изображаемых объектов не передается; живопись натюрморта либо слишком яркая, либо взята слишком сложными и «грязные» без тоновых изменений цветами; нет сочетания теплого и холодного цветов; цвет предметов локализован без видимых переходов светотени.

Живописно-пространственное решение: в живописном натюрморте не соблюдены правила воздушной перспективы: нет изменения тона и цвета по степени удаления или приближения; цвет набран однородный без живописных переходов; в работе не используются тоновые контрасты, в результате чего в живописном изображении отсутствует ощущение плановости и пространства.

Владение живописной техникой: нарушена технология живописных техник, не грамотно использованы сочетания методов и приемов живописных техник, адекватных используемому материалу: «лессировка», «алла прима», «по-сырому», «тонкий слой», «пастозное письмо» и т.д.; не использованы цвета частей и деталей изображаемых объектов, соответствующие наблюдаемым в натурной постановке; не наблюдается прозрачность лессировок, которые создают ощущение формы; не сохранено ощущение чистоты цвета в живописном изображении; наблюдается перегрузка живописного изображения красками; не сохранено ощущение чистоты цвета.

**7.2.1. ДИДАКТИЧЕСКОЕ ЗАДАНИЕ**  
**(«Анализ произведения живописи»)**

**КРИТЕРИИ ОЦЕНИВАНИЯ СТУДЕНТА**

<b>КРИТЕРИИ</b>	<b>БАЛЛЫ</b>
<ul style="list-style-type: none"><li>• полнота раскрытия всех вопросов, содержащихся в варианте;</li><li>• выполнение графической схемы соответствует предлагаемой живописной композиции;</li><li>• умение грамотно выстроить свой ответ, использовать примеры и факты для доказательности ответа, отвечать на дополнительные вопросы.</li></ul>	<b>5</b>
<ul style="list-style-type: none"><li>• предлагаемые пункты для анализа раскрыты с помощью наводящих вопросов преподавателя;</li><li>• выполнение графической схемы не совсем точно соответствует предлагаемой живописной композиции;</li><li>• умение грамотно выстроить свой ответ, но не использовать примеры и факты для доказательности ответа, отвечать на дополнительные вопросы.</li></ul>	<b>4</b>
<ul style="list-style-type: none"><li>• предлагаемые пункты для анализа раскрыты не полностью, односторонне, либо вообще не раскрыты даже с помощью наводящих вопросов преподавателя;</li><li>• выполнение графической схемы не точно соответствует предлагаемой живописной композиции;</li><li>• неумение грамотно выстроить свой ответ, непонимание задаваемых вопросов, неумение доказать свою позицию.</li></ul>	<b>3</b>
<ul style="list-style-type: none"><li>• предлагаемые пункты для анализа не раскрыты даже с помощью наводящих вопросов преподавателя;</li><li>• выполнение графической схемы не соответствует предлагаемой живописной композиции;</li><li>• неумение грамотно выстроить свой ответ, непонимание задаваемых вопросов, неумение доказать свою позицию.</li></ul>	<b>2</b>

## ВАРИАНТ 1



И. Шишкин «Рожь»

Проанализировать произведение по следующим параметрам:

1. Композиционное решение (законы, правила, приемы).
2. Цветовое решение (колорит, цветовой контраст, общее освещение).
3. Правило золотого сечения (выполнить графическую схему).
4. Статика, динамика.

## ВАРИАНТ 2



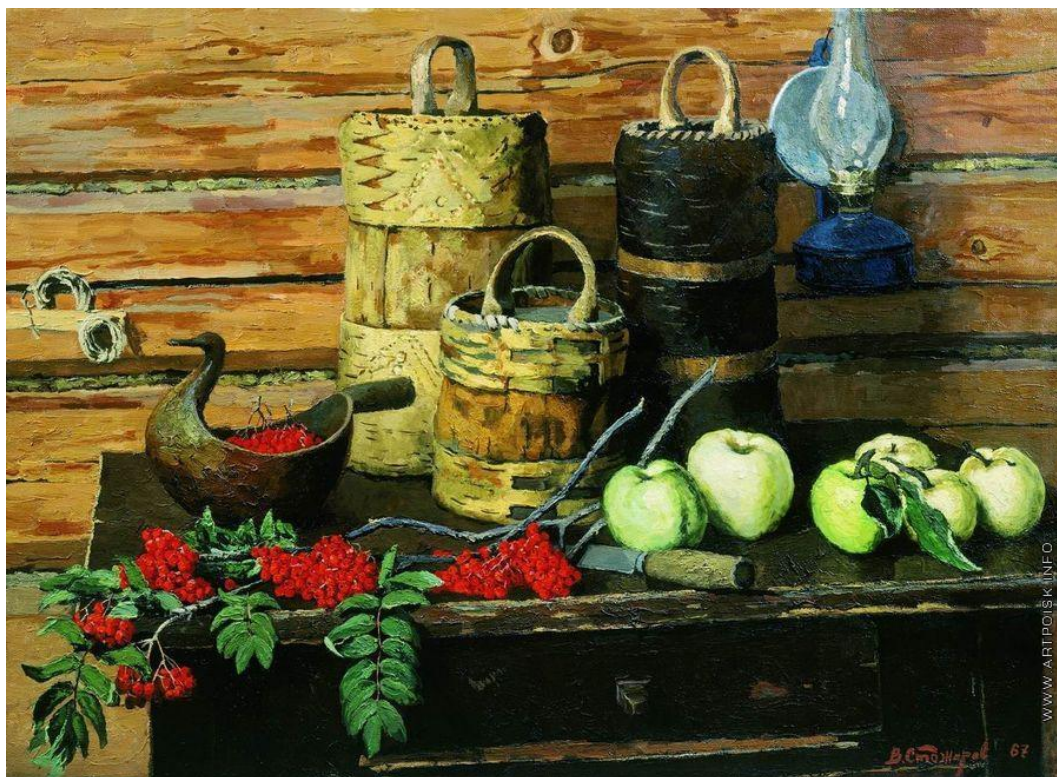
В. Серов. «Девочка с персиками»

Проанализировать произведение по следующим параметрам:

1. Композиционное решение (законы, правила, приемы).
2. Цветовое решение (колорит, цветовой контраст, общее освещение).
3. Правило золотого сечения (выполнить графическую схему).
4. Статика, динамика.



### ВАРИАНТ 3.



В. Стожаров. «Натюрморт с рябиной»

Проанализировать произведение по следующим параметрам:

1. Композиционное решение (законы, правила, приемы).
2. Цветовое решение (колорит, цветовой контраст, общее освещение).
3. Правило золотого сечения (выполнить графическую схему).
4. Статика, динамика

## ВАРИАНТ 4



В. Поленов. «Московский дворик»

Проанализировать произведение по следующим параметрам:

1. Композиционное решение (законы, правила, приемы).
2. Цветовое решение (колорит, цветовой контраст, общее освещение).
3. Правило золотого сечения (выполнить графическую схему).
4. Статика, динамика



## ВАРИАНТ 5



А. Саврасов. «Грачи прилетели»

Проанализировать произведение по следующим параметрам:

1. Композиционное решение (законы, правила, приемы).
2. Цветовое решение (колорит, цветовой контраст, общее освещение).
3. Правило золотого сечения (выполнить графическую схему).
4. Статика, динамика

## ВАРИАНТ 6



В. Суриков «Боярыня Морозова»

Проанализировать произведение по следующим параметрам:

1. Композиционное решение (законы, правила, приемы).
2. Цветовое решение (колорит, цветовой контраст, общее освещение).
3. Правило золотого сечения (выполнить графическую схему).
4. Статика, динамика

## ВАРИАНТ 8

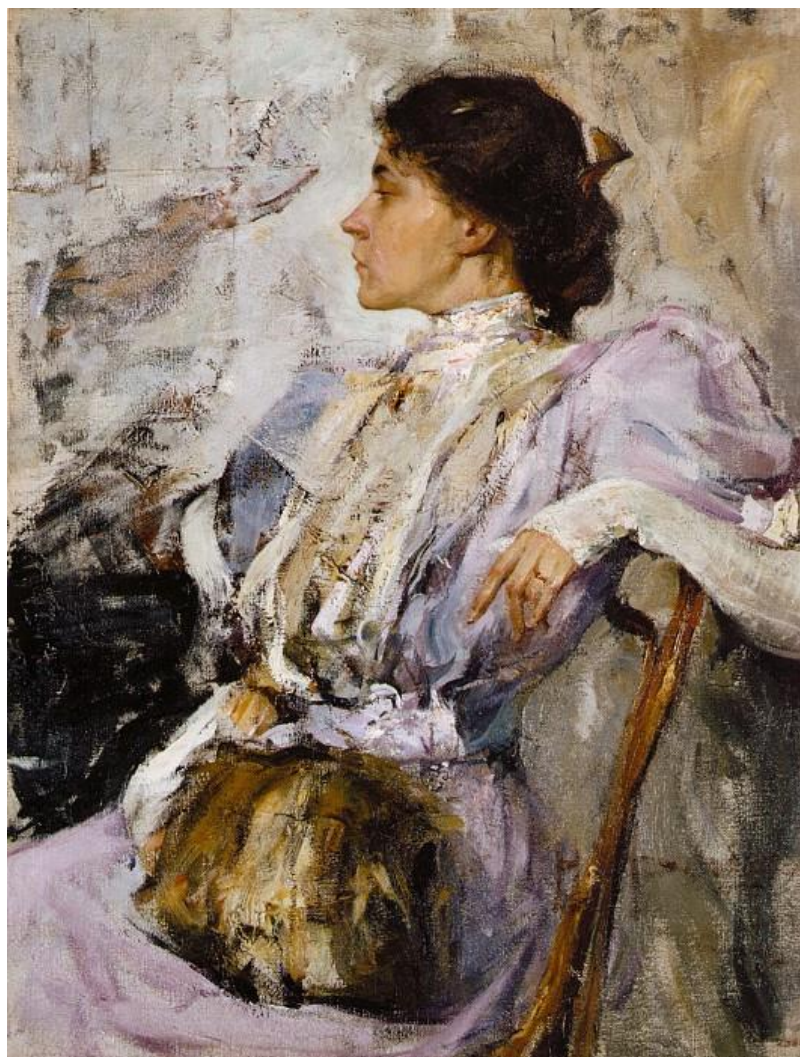


Проанализировать произведение по следующим параметрам:

1. Композиционное решение (законы, правила, приемы).
2. Цветовое решение (колорит, цветовой контраст, общее освещение).
3. Правило золотого сечения (выполнить графическую схему).
4. Статика, динамика



## ВАРИАНТ 9



Фешин Н.И. Портрет неизвестной (Дама в лиловом).

Проанализировать произведение по следующим параметрам:

1. Композиционное решение (законы, правила, приемы).
2. Цветовое решение (колорит, цветовой контраст, общее освещение).
3. Правило золотого сечения (выполнить графическую схему).
4. Статика, динамика

## ВАРИАНТ 10



Репин И.Е. Портрет С. М. Драгомировой.

Проанализировать произведение по следующим параметрам:

1. Композиционное решение (законы, правила, приемы).
2. Цветовое решение (колорит, цветовой контраст, общее освещение).
3. Правило золотого сечения (выполнить графическую схему).
4. Статика, динамика

## 7.2.2. КАФЕДРАЛЬНЫЙ ПРОСМОТР ПРАКТИЧЕСКИХ РАБОТ

### КРИТЕРИИ ОЦЕНКИ ПРАКТИЧЕСКИХ РАБОТ

Оценка «отлично» выставляется студенту, если практическая работа соответствует следующим показателям:

1. Композиционное построение (статика): выявлен принцип гармонизации структуры средствами статичного построения (симметрия); цветогармоническое начало логично находит свое продолжение в общем строе изображения;
2. Композиционное построение (динамика): композиционное построение уравновешено и гармонично; верно распределены смысловые акценты в решении основной задачи - в построении динамичной (асимметричной) композиции; удачно решено пластическое сопряжение масс; цветогармоническое начало логично, находит свое продолжение в общем строе изображения.
3. Ритмическая организация: найдено уникальное прочтение темы посредством ритмического начала; выявлено выразительное взаимодействие ритма, цвета и образно-ассоциативного строя изображения.
4. Пропорциональные соотношения: ярко выражено владение основными пропорциональными законами построения композиции, как в рамках отдельных заданий, так и плоскости листа в целом (А3); выбор пропорциональных соотношений изобразительных элементов по отношению друг к другу и изобразительной плоскости усиливает ассоциативно-образный строй, демонстрирует культуру сомасштабности представлений об объектном мире.
5. Цветогармоническое решение: создана целостная гармоническая структура; цветовая организация изобразительной плоскости находит свое продолжение в общей тематической направленности серии заданий; ярко выражено индивидуальное прочтение темы; смысловые акценты и общее пластическое решение формируют органичное образно-ассоциативное восприятие всей композиции.
6. Ахроматическое решение: общий тональный и ритмический строй изображения соответствует тематическим установкам; верно дан тональный разбор динамичным и статичным построениям, выявлена индивидуальность прочтения тем правильное тональное решение.
7. Ассоциативно-образное мышление: найден выразительный ассоциативно-образный прием; поисковый ряд вариативен, содержит потенциальное развитие образного и ассоциативного решения; итоговые композиции логично взаимодополняют друг друга в тональном и цветовом исполнении, а также ритмическом и пропорциональном соответствии основных геометрических мотивов образному наполнению заданий в целом.
8. Вариативность поисковых эскизов: выполнены все заданные установки как структурного, пластического, так и цветотонального решения; поисковые варианты демонстрируют высокий уровень комбинаторного мышления, возможности использования условного языка графики в решении сложных ассоциативно-образных задач.
9. Владение графической культурой: в целом продемонстрирована высокая графическая культура в подаче материала; использованы оригинальные графические приемы и цветопластические ходы в общем композиционном построении.
10. Организация изобразительной плоскости: в организации изобразительной плоскости сбалансированы основные соотношения всех вариантов композиционного построения и группы поисковых эскизов; изобразительная плоскость представляет собой гармонично организованное пространство по цвету и форме

Оценка «хорошо» выставляется студенту, если практическая работа соответствует следующим показателям:

1. Композиционное построение (статика): композиционное построение уравновешено и гармонично; верно распределены смысловые акценты в решении основной задачи - в построении статичной (симметричной) композиции; удачно решено пластическое сопряжение масс; определены основные смыслы и пластические возможности в композиционной задаче, но наблюдается несоответствие тонального восприятия цветоформы и фона.
2. Композиционное построение (динамика): выявлен принцип гармонизации структуры средствами динамичного построения (асимметрия); определены основные смыслы и пластические возможности в композиционной задаче, но наблюдается некоторое несоответствие тонального восприятия цветоформы и фона; верно выявлен принцип динамичного построения, но не определена иерархия в смысловой нагрузке ассоциативных пар.



3. Ритмическая организация: в целом определены принципы организации изобразительной плоскости посредством ритма; найдено соответствие цветовых акцентов общей ритмической организации изображения и образно-ассоциативного строя; передано напряжение структуры в динамичной композиции и уравновешенность в статичной, но недостает экспрессии в восприятии в целом; верно распределены ритмические составляющие в соответствии с общей темой задания; присутствует некоторое несоответствие цветовой нагрузки ритмическому построению основных изобразительных элементов.

4. Пропорциональные соотношения; найден выразительный пропорциональный прием взаимодействия основных элементов изображения; цветотональные характеристики усилены верным распределением ритмических акцентов, но имеется утяжеление восприятия в результате дробности плоскости листа в целом; выдержаны основные пропорциональные соотношения изобразительных элементов по отношению друг к другу и размерным характеристикам изобразительной плоскости; верно распределены пропорциональные характеристики каждого изобразительного элемента, удачно выстроена их пропорциональная иерархия; выразительно решены пропорциональные вопросы; цветогармонического начала как каждого задания, так и в целом плоскости листа (А3), но несколько нарушено взаимодействие группы поисковых эскизов и итоговых композиций.

5. Цветогармоническое решение: верно решено взаимодействие основных масс элементов изображения и фона; найдено соответствие цветовых контрастов основной теме, но присутствует некоторая дробность в восприятии изображения в целом в результате отсутствия иерархии цветовых масс. решены основные композиционные и смысловые задачи в цветогармоническом построении; в полной мере выявлены возможности активизации цветом структурного взаимодействия масс, но имеется небольшое несоответствие в выборе тонального шага.

6. Ахроматическое решение: найдено пропорциональное соотношение тональных пятен, верно распределены акценты и выбран тональный шаг, но в тоже время композиция в целом недостаточно выразительна; общий тональный и ритмический строй изображения соответствует тематическим установкам; верно дан тональный разбор динамичным и статичным построениям, выявлена индивидуальность прочтения тем, но есть некоторый сбой в тональном шаге.

7. Ассоциативно-образное мышление; присутствует развитие темы в цветогармоническом и ассоциативном строе изображения, но несколько нарушена логика во взаимодействии двух принципиальных установок - двух ассоциативных пар, формирующих общую структуру изображения (статика-динамика) и пар, создающих пластическую основу - «глухое»-«звонкое» и т.д.; удачно найдено сочетание ассоциативных пар образной трактовки темы; элементы построения формируют целостную систему восприятия, создавая единое энергетическое поле, ложное проникновение форм и трактовки пространства плоскости изображения; тональное решение не находит должного продолжения в распределении активных начал в цветовом исполнении.

8. Вариативность поисковых эскизов: поисковый ряд достаточен и разнообразен по композиционному построению, но отсутствуют варианты использования одного или двух выразительных средств (линия, цвет, пятно, тон); композиционные поиски выразительны оригинальны; есть попытка глубокого проникновения в прочтение основной темы «статика»-«динамика», но недостаточно ярко выражен принцип сопоставления ассоциативных пар («тупое - острое», «глухое»-«звонкое» и т.д.).

9. Владение графической культурой: продемонстрированы основные графические приемы, есть соответствие в выборе пластического решения и его взаимодействия с цветографическими характеристиками изображения; в изображении наблюдается монотонность или же наоборот слишком резкие переходы из одной тональности в другую, некоторые элементы изображения необоснованно активизированы; применены интересные сочетания основных выразительных средств композиционного построения;

разнообразно представлены графические, тональные и цветовые решения всех заданий, но наблюдается небольшой дисбаланс в соотношении основных масс изображения.

10. Организация изобразительной плоскости: найден единый принцип организации листа, но несколько нарушена цветогармоническая составляющая одного из элементов изображения; изобразительная плоскость в целом организована, но наблюдается незначительный дисбаланс в соотношении основных пятен и группы поисковых эскизов.

Оценка «удовлетворительно» выставляется студенту, если практическая работа соответствует следующим показателям:

Композиционное построение (статика): отсутствует понятие статичной композиции, не выражена идея уравновешенности частей через симметричное (статичное) композиционное построение; изобразительная

плоскость не сбалансирована элементами подобия; не использован принцип комбинаторики элементов изображения: возможностей сочетания автономных форм, их вписывании друг в друга, наложения или касания.

2. Композиционное построение (динамика): композиция перегружена смысловыми и пластическими составляющими, что ведет к хаотическому построению; отсутствует структурный анализ изобразительной плоскости по законам динамики; принцип асимметрии (динамики) выявлен недостаточно убедительно, что не позволяет со всей очевидностью сформировать активный принцип восприятия.

3. Ритмическая организация: отсутствует структурная композиционная основа изображения; не использован принцип развития темы в пределах одной изобразительной плоскости по законам ритмической организации; найден основной структурный принцип организации изобразительной плоскости, но присутствует путаница в смысловой нагрузке и прочтении главной темы; нет четкости в распределении ритмических акцентов.

4. Пропорциональные соотношения: пропорции, использованных в композиции цветов, дисгармонируют с основными тематическими установками и ассоциативными решениями; цвет и тон отдельных элементов изображения пропорционально не соответствует общему цветовому и тональному решению; монотонность пропорциональных соотношений лишает композиционные построения выразительности; композиционные построения лишены иллюзорности пространства в результате не найденного цветотонального соотношения основных пропорций.

5. Цветогармоническое решение: нарушена тематическая логика композиционного построения в поиске основных цветовых масс; не расставлены цветовые акценты; отсутствует развитие основной темы, возможностей гармонизации структуры изображения в целом; общая структура композиционного построения находит свое продолжение в цветовых поисках; определены основные смысловые нагрузки, но изобразительная плоскость неуравновешенна в результате негармонического взаимодействия цветовых контрастов.

6. Ахроматическое решение: присутствует тональный сбой в общей организации изобразительной плоскости; тональное решение не соответствует структурным и ассоциативным принципам построения композиции; отсутствует иерархия в тональной плоскости масс, тональный разбор либо слишком вялый, либо массы необоснованно равны, что лишает композицию внутренней целостности.

7. Ассоциативно-образное мышление: слабо выражены возможности взаимодействия исходных ассоциаций; отсутствует противопоставление ассоциативных пар (глухое-звонкое, тупое-острое и т.д.); нет соответствия основного структурного принципа построения (статика-динамика) ассоциативно-образной трактовке темы; наблюдается попытка перевести конкретные тематические установки в ассоциативно-образное пространство; недостаточно убедительно решается проблема соответствия цветового строя ассоциативному ряду.

8. Вариативность поисковых эскизов: отсутствует развитие темы в линейном, пятновом, тональном и цветовом решении; ограничено количество комбинаторных принципов в раскрытии темы – статика-динамика; -нет развития в ритмическом и пропорциональном взаимодействии форм ассоциативных противопоставлений (глухое-звонкое и т.д.).

9. Владение графической культурой: имеется несоответствие в графической, тональной и цветовой нагрузке изобразительных элементов; слишком активизирован один или несколько изобразительных блоков, что нарушает целостность изобразительной плоскости; есть навыки владения различными графическими техниками; линии и пятна, используемые в композиционном построении, не выражают пластический, пространственный или плоскостной ассоциативный образ, в зависимости от поставленной задачи.

10. Организация изобразительной плоскости: имеется попытка сгруппировать основные массы изображения, но отсутствует единый подход в общей организации листа; группа поисковых эскизов и основные изобразительные элементы мешают восприятию друг друга; основные изобразительные элементы в основном сбалансированы между собой, но нарушено единое гармоническое цветовоеприятие плоскости листа в целом; не уравновешены между собой группы поисковых эскизов и изобразительных плоскостей.

Оценка «неудовлетворительно» выставляется студенту, если практическая работа соответствует следующим показателям:

1. Композиционное построение (статика): отсутствует понятие статичной композиции, не выражена идея уравновешенности частей через симметричное (статичное) композиционное построение; изобразительная плоскость не сбалансирована элементами подобия; не использован принцип комбинаторики элементов изображения: возможностей сочетания автономных форм, их вписывании друг в друга, наложения или касания композиция перегружена смысловыми и пластическими составляющими, что ведет к хаотическому построению; отсутствует структурный анализ изобразительной плоскости по законам статики.

2. Композиционное построение (динамика): отсутствует понятие динамичной композиции, не выражена идея активной частей через асимметричное (динамичное) композиционное построение; отсутствует напряжение в общей структуре построения; не использован принцип комбинаторики элементов изображения: возможностей сочетания автономных форм, их вписывания друг в друга, наложения или касания.
3. Ритмическая организация: отсутствует ритмическая основа в компоновке элементов в изобразительной; присутствует хаотическое распределение основных масс изображения вне согласованности с тематикой заданий; не использованы возможности ритмического взаимодействия элементов изображения с целью организации изобразительной плоскости; несогласованность элементов изображения между собой ведет к отсутствию выявления главных и второстепенных элементов, нюансировке смыслов.
4. Пропорциональные соотношения: не выявлены пропорциональные соответствия исходных объектов композиции по отношению друг к другу; нет соответствия в выборе пропорциональных соотношении изобразительных элементов размерным характеристикам изобразительной плоскости; определены по яркости, насыщенности и тону; имеется однообразие пропорциональных приемов, не позволяющих передать напряжение структуры в динамичной композиции и уравновешенности элементов в статичной композиции.
5. Цветогармоническое решение: нет понятия о цветовой гармонии; отсутствует цветовое взаимодействие формы и фона; цветовой строй изображения не соответствует основной теме; нет культуры в подаче материала, небрежно сделаны наброски и подготовительный этюдный материал и т.д.; имеется дисбаланс во взаимодействии основных элементов изображения по законам цветовой гармонии; не выявлены основные смысловые образные ассоциации.
6. Ахроматическое решение: нет тонального разбора; некачественно выполнены графический подготовительный материал и гризайль, присутствует разбелённость, либо чрезмерная прозрачность кроющих слоев, слишком резкие необоснованные переходы из одной плоскости тона в другую.
7. Ассоциативно-образное мышление: отсутствует понятие об ассоциативном строе изображения; отсутствует образное мышление, что не позволяет ответить на основные тематические вопросы; нет целостного видения структуры и взаимосвязи элементов изображения; отсутствует формальная логика в процессе перевода конкретных образов в ассоциативный строй.
8. Вариативность поисковых эскизов-отсутствует вариативность поисковых эскизов; -нет развития темы «статика» - «динамика»-не используется принцип комбинаторики основных изобразительных элементов (квадрат, круг, треугольник)- не используются возможности автономного взаимодействия форм, их наложения и вписывания друг в друга.
9. Владение графической культурой: отсутствует понятие о графической культуре; отсутствует понятие о возможностях условного языка графики; нет представления об основных выразительных средствах изображения и их взаимодействии (линия, пятно, точка); отсутствует понимание пропорциональных соответствий элементов изображения плоскости листа, их цветографических характеристиках; нет согласованности в сочетании различных графических приемов в плоскости листа; отсутствует понимание взаимодействия фона и изображения; небрежно выполнены задания, отсутствуют навыки владения различными графическими техниками.
10. Организация изобразительной плоскости: основная изобразительная плоскость (А3) не воспринимается как единое изобразительное пространство; не сгруппированы между собой как группа поисковых эскизов, так и тематические варианты основной композиции; не найдены пропорциональные соотношения между изобразительными пятнами и плоскостью листа в целом; нарушена логика построения изобразительной плоскости; нарушены основные размерные характеристики эскизных поисков и основных композиционных изображений.

### 7.3.3. ВОПРОСЫ ДЛЯ СОБЕСЕДОВАНИЯ

(3 курс 5 семестр)

1. Дайте определение понятию «живописная композиция».
2. Почему композицию называют категорией творчества?
3. Назовите три основных вида композиции.
4. В чем состоит сущность творческого процесса?
5. Охарактеризуйте закон цельности в живописной композиции.
6. Охарактеризуйте закон типизации в живописной композиции.
7. Охарактеризуйте закон контрастов в живописной композиции.
8. В чем сущность единства формы и содержания в композиции?
9. Назовите основные правила композиции и охарактеризуйте ритм.

10. Назовите основные правила живописной композиции и охарактеризуйте сюжетно-композиционный центр и способы его организации.
11. Назовите основные правила композиции и охарактеризуйте симметрию и асимметрию.
12. Назовите основные правила композиции и расскажите, почему композиционный центр располагают на втором плане?
13. Назовите основные правила композиции и расскажите о способах создания равновесия в композиции.
14. Назовите основные приёмы композиции, и как передается впечатление монументальности в композиции.
15. Назовите основные приёмы композиции, и какими способами можно передать пространство в композиции.
16. Назовите основные приёмы композиции и расскажите, для чего используются горизонтали и вертикали в живописной композиции.
17. Назовите основные приёмы композиции и расскажите, для чего в композиции используются диагональные направления?
18. Что такое «художественный образ» в живописной композиции?
19. Какие вы знаете средства создания художественного образа в станковой картине?
20. Охарактеризуйте принцип аналогии и контраста в живописной композиции.
21. Можно ли форму назвать средством выражения художественного образа?
22. Что, по вашему мнению, входит в понятие «художественный образ»?
23. Можно ли цвет назвать средством выражения художественного образа?
24. Можно ли пропорции назвать средством выражения художественного образа?
25. Можно ли фактуру назвать средством выражения художественного образа?
26. В чем сущность выбора художественного материала для раскрытия замысла живописной композиции?
27. Назовите виды композиционных эскизов, исходя из изобразительных средств.
28. Какие графические схемы используются в анализе художественных произведений?
29. В чем сущность колорита как средства композиционного решения произведения?
30. Охарактеризуйте процесс работы над живописной композицией станковой картины.
31. Назовите особенности живописной композиции станковой живописи жанра натюрморт.
32. Назовите особенности живописной композиции станковой живописи в жанре интерьер.
33. Назовите особенности живописной композиции станковой живописи в жанре пейзаж.
34. Для чего в композиции станковой картины используется правило «золотого сечения»?
35. Перечислите некоторые ремесленные ошибки при построении живописной композиции пейзажа.
36. Перечислите некоторые ремесленные ошибки при построении живописной композиции интерьера.
37. Перечислите некоторые ремесленные ошибки при построении живописной композиции натюрморта.

#### КРИТЕРИИ ОЦЕНИВАНИЯ СТУДЕНТА ПО ВОПРОСАМ СОБЕСЕДОВАНИЯ

##### КРИТЕРИИ БАЛЛЫ

- полнота раскрытия проблемы, содержащейся в вопросе, в теоретическом аспекте;
- решение конкретной практической ситуации с учетом изложенных в теории вопроса положений;
- умение грамотно выстроить свой ответ, использовать примеры и факты для доказательности ответа, отвечать на дополнительные вопросы.

5

- проблема раскрыта с помощью наводящих вопросов преподавателя;
- решение конкретной практической ситуации с учетом изложенных в теории вопроса положений;
- умение грамотно выстроить свой ответ, но не использовать примеры и факты для доказательности ответа, отвечать на дополнительные вопросы.

4

- проблема, содержащаяся в вопросе, раскрыта не полностью, односторонне, либо вообще не раскрыта;
- отсутствие решения конкретной практической ситуации или если ситуация решена неверно;

- неумение грамотно выстроить свой ответ, непонимание задаваемых вопросов, неумение доказать свою позицию.

3

### 7.2.3. Тестовые задания для проверки знаний студентов

#### ТЕСТ (ПК-1)

##### КРИТЕРИИ ОЦЕНКИ

Диапазон вопросов	Баллы
3-10	5
11-18	10
19-27	15

##### 1. Живопись - это:

1. вид искусства, который представляет собой нанесение зрительных образов с помощью красок на основу +
2. творческое произведение
3. 3.образное осмысление действительности

##### 2. Виды живописи

1. монументальная живопись +
1. Театрально-декорационная живопись
2. Гуашь
3. Фреска

##### 3. Какой из этих цветов не является «теплым»:

1. желтый;
2. красный;
3. Оранжевый;
4. синий

##### 4. Какое определение наиболее соответствует понятию «воздушная перспектива»:

1. искусство изображать на плоскости трехмерное пространство;
2. изменение величины предметов в зависимости удаленности их от точки наблюдения+
3. изменение цвета предмета в зависимости его удаления от точки наблюдения+
4. пропорциональное изменение предметов.

##### 5. Основные цвета это...

1. красный, фиолетовый, зеленый
2. красный, синий, желтый +
3. желтый, синий, зеленый
4. желтый, синий, оранжевый

##### 6. Гармоничное сочетание, взаимосвязь, тональное объединение различных цветов в картине называется:

1. локальным цветом
2. колоритом +
3. контрастом

##### 7. Выполняя живописное произведение, необходимо придерживаться следующей последовательности:

1. от общего к частному +
2. от холодного к теплему
3. от светлого к темному

##### 8. Какое освещение не выявляет объем изображаемых объектов

1. контражурное +
  2. фронтальное
  3. боковое
9. Каким этапом можно пренебречь при написании краткосрочного этюда головы.
1. лепка формы
  2. цвето-тональные отношения
  3. проработка деталей +
10. Писать жизнь, писать живо, т.е. полно и убедительно передавать действительность – это:
1. живопись +
  2. рисунок
  3. ДПИ
11. Работа, выполненная с натуры – это:
1. Этюд +
  2. эскиз
15. При выполнении этюда головы, какой ракурс наиболее выгоден для передачи объема:
1. фас
  2. профиль
  3. три четверти +
12. Определенные сложившиеся системы приемов работы, которые вырабатывались различными национальными школами
1. техника живописи +
  2. материалы гуашевой живописи
13. Рисунок под гуашевую живопись обычно выполняется
1. углем
  2. фломастером
  3. карандашом +
14. При работе над пейзажем с натуры за какое время состояние природы меняется полностью:
1. два часа
  2. четыре часа
  3. тридцать минут +
15. Основной цвет предмета без учета внешних влияний – это:
1. рефлекс
  2. локальный цвет +
  3. полутон
16. Основные задачи реалистической живописи:
1. писать живо, броско
  2. писать отношениями +
  3. использовать больше цвета
17. Какой из перечисленных разбавителей используется в гуашевой живописи:
1. вода +
  2. скипидар
  3. ацетон
18. Какой этап самый важный при написании этюда на состояние:
1. проработка деталей
  2. цветовые отношения
  3. лепка формы
19. С чего начинается работа над живописным этюдом:
1. проработка деталей
  2. компоновка в формате +
  3. построение
  4. прокладка основных цветовых и тональных отношений
20. Какой из этих цветов не относится к ахроматической группе:
1. белый
  2. фиолетовый +
  3. серый
  4. черный
21. Изображения морских пейзажей называют:

1. «Маринами» +
  2. «Мариями»
  3. «Морянами»
22. Наложение одного красочного слоя на другой называется:
1. Лессировка +
  2. алла прима
  3. по-сырому
23. Какой цвет не является хроматическим:
1. красный
  2. белый +
  3. синий
  4. голубой
24. На черном серое кажется более светлым, а на белом - более темным. Такое явление называется:
1. светлотным контрастом +
  2. колоритом
  3. цветовым контрастом
25. Живопись сложной пластической формы – головы натурщика должна базироваться на знаниях:
1. анатомической конструкции черепа +
  2. истории искусств
  3. линейной перспективы
26. Рефлекс по отношению к освещенной части головы натурщика всегда:
1. светлее
  2. темнее +
  3. точно такой же
27. Живописный метод, при котором цвет каждой детали постановки берется сразу в полную силу, в один слой, называется:
1. лессировка
  2. по-сырому
  3. «ala prima» +
28. Выберите правильную последовательность:
1. обобщение, компоновка, лепка формы, построение
  2. компоновка, лепка формы, построение, обобщение
  3. построение, компоновка, лепка формы, обобщение
  4. компоновка, построение, лепка формы, обобщение +
- ТЕСТ №2 (ПК-4)

1. Что такое композиция
  1. Использование теории цвета и топографии
  2. расположение визуальных элементов в формате +
  3. правильное использование картинок на плоскости
  4. все выше перечисленное
  
2. Симметрия в композиции – это:
  1. равновесие визуальных объектов +
  2. два одинаковых объекта
  3. одинаковый цвет объектов
  - 4 все выше перечисленное
  
3. Из какой (каких) характеристик состоит композиционный вес?
  1. объем
  2. форма
  3. цвет
  4. тон
  5. все выше перечисленное +
  
4. Ритм в композиции – это:
  1. последовательность похожих объектов +

2. одинаковые интервалы между объектами
  3. объекты, которые формируют строгую линию
  4. разные интервалы между разными объектами
5. Матрица эмоций – это
    1. психологическая направленность объектов +
    2. наполнение формата объектами
    3. контраст объектов
6. Какое композиционное правило мы наблюдаем как в природе, так и в искусстве
    1. золотое сечение +
    2. композиционный центр
    3. ритм +
    4. статика/ динамика
7. Пондерация – это
    1. затемнение переднего плана
    2. уравнивание неравновесных частей +
    3. параллельность диагоналей
    4. акцентирование
8. Открытая композиция - это
    1. композиция, объекты которой выходят за пределы формата +
    2. композиция в которой все объекты частично выходят за формат
    3. композиция, в которой не больше двух объектов
    4. композиция, в которой объекты не закрывают друг друга
10. гармоничное сочетание, взаимосвязь, тональное объединение различных цветов в картине называется
    1. локальным цветом
    2. колоритом +
    3. контрастом
11. какая форма живописи не может передавать объем предметов в пространстве, их взаимосвязь с окружающей средой
    1. абстрактная +
    2. декоративная
    3. реалистическая
12. Вид живописи, в основе которой лежит принцип стилизации
    1. реалистическая
    2. декоративная +
    3. абстрактная
13. Вид живописи, в основе которой лежит неизобразительная цветовая композиция
    1. реалистическая
    2. декоративная
    3. абстрактная +

#### **7.2.4. Бально-рейтинговая система оценки знаний бакалавров**

Согласно Положения о бально-рейтинговой системе оценки знаний бакалавров баллы выставляются в соответствующих графах журнала (см. «Журнал учета бально-рейтинговых показателей студенческой группы») в следующем порядке:

«Посещение» - 2 балла за присутствие на занятии без замечаний со стороны преподавателя; 1 балл за опоздание или иное незначительное нарушение дисциплины; 0 баллов за пропуск одного занятия (вне зависимости от уважительности пропуска) или опоздание более чем на 15 минут или иное нарушение дисциплины.



«Активность» - от 0 до 5 баллов выставляется преподавателем за демонстрацию студентом знаний во время занятия письменно или устно, за подготовку домашнего задания, участие в дискуссии на заданную тему и т.д., то есть за работу на занятии. При этом преподаватель должен опросить не менее 25% из числа студентов, присутствующих на практическом занятии.

«Контрольная работа» или «тестирование» - от 0 до 5 баллов выставляется преподавателем по результатам контрольной работы или тестирования группы, проведенных во внеаудиторное время. Предполагается, что преподаватель по согласованию с деканатом проводит подобные мероприятия по выявлению остаточных знаний студентов не реже одного раза на каждые 36 часов аудиторного времени.

«Отработка» - от 0 до 2 баллов выставляется за отработку каждого пропущенного лекционного занятия и от 0 до 4 баллов может быть поставлено преподавателем за отработку студентом пропуска одного практического занятия или практикума. За один раз можно отработать не более шести пропусков (т.е., студенту выставляется не более 18 баллов, если все пропущенные шесть занятий являлись практическими) вне зависимости от уважительности пропусков занятий.

«Пропуски в часах всего» - количество пропущенных занятий за отчетный период умножается на два (1 занятие=2 часам) (заполняется делопроизводителем деканата).

«Пропуски по неуважительной причине» - графа заполняется делопроизводителем деканата.

«Попуски по уважительной причине» - графа заполняется делопроизводителем деканата.

«Корректировка баллов за пропуски» - графа заполняется делопроизводителем деканата.

«Итого баллов за отчетный период» - сумма всех выставленных баллов за данный период (графа заполняется делопроизводителем деканата).

#### **Таблица перевода балльно-рейтинговых показателей в отметки традиционной системы оценивания**

Соотношение часов лекционных и практических занятий	0/2	1/3	1/2	2/3	1/1	3/2	2/1	3/1	2/0	Соответствие отметки коэффициенту
Коэффициент соответствия балльных показателей традиционной отметке	1,5	1,1	1,1	1,1	1,1	1,1	1,1	1,1	1,1	«зачтено»
	1	1	1	1	1	1	1	1	1	«удовлетворительно»
	2	1,75	1,65	1,6	1,5	1,4	1,35	1,25	-	«хорошо»
	3	2,5	2,3	2,2	2	1,8	1,7	1,5	-	«отлично»

Необходимое количество баллов для выставления отметок («зачтено», «удовлетворительно», «хорошо», «отлично») определяется произведением реально проведенных аудиторных часов (n) за отчетный период на коэффициент соответствия в зависимости от соотношения часов лекционных и практических занятий согласно приведенной таблице.

«Журнал учета балльно-рейтинговых показателей студенческой группы» заполняется преподавателем на каждом занятии.

В случае болезни или другой уважительной причины отсутствия студента на занятиях, ему предоставляется право отработать занятия по индивидуальному графику.

Студенту, набравшему количество баллов менее определенного порогового уровня, выставляется оценка "неудовлетворительно" или "не зачтено". Порядок ликвидации

задолженностей и прохождения дальнейшего обучения регулируется на основе действующего законодательства РФ и локальных актов КЧГУ.

Текущий контроль по лекционному материалу проводит лектор, по практическим занятиям – преподаватель, проводивший эти занятия. Контроль может проводиться и совместно.

## **8.Перечень основной и дополнительной учебной литературы, необходимой для освоения дисциплины. Информационное обеспечение образовательного процесса**

### **8.1. Основная литература**

1. **Кашекова, И.Э.** Изобразительное искусство: учебник / И.Э. Кашекова .- Москва: Академический Проект, 2009.- 853 с.-  
URL: [http://old.rusneb.ru/catalog/000199\\_000009\\_006774661/](http://old.rusneb.ru/catalog/000199_000009_006774661/)
2. **Лукина, И. К.** Рисунок и живопись: учебное пособие / И.К. Лукина , Е.Л. Кузьменко . - Воронеж: ВГЛУ им. Г.Ф. Морозова, 2013. - 76 с.- URL: <https://znanium.com/catalog/product/858315>
3. **Смекалов, И. В.** Декоративное начало в учебной живописи дизайнеров: учебно - метод. пособие / И. В. Смекалов.- Омск: Изд-во ОГУ, 2014.-101 с.- URL: [http://old.rusneb.ru/catalog/000199\\_000009\\_006774661](http://old.rusneb.ru/catalog/000199_000009_006774661)
4. **Федоренко, В. Е.** Некоторые закономерности масляной живописи: учебное пособие / В. Е. Федоренко.- Москва: Флинта, 2012.- 152 с.  
URL: [http://old.rusneb.ru/catalog/000199\\_000009\\_006774661/](http://old.rusneb.ru/catalog/000199_000009_006774661/)
5. **Шашков, Ю.П.** Живопись и ее средства: учебное пособие / Ю.П. Шашков.- Москва: Академический Проект, 2010.- 126 с.- ил.-  
URL: [http://old.rusneb.ru/catalog/000199\\_000009\\_006774661/](http://old.rusneb.ru/catalog/000199_000009_006774661/)
6. **Штаничева, Н.С.** Живопись: учебное пособие / Н.С. Штаничева.- Москва: Академический Проект,2009.- 270 с.:ил.-  
URL: [http://old.rusneb.ru/catalog/000199\\_000009\\_006774661/](http://old.rusneb.ru/catalog/000199_000009_006774661/)
7. Бадян, В. Е. Основы композиции: учеб. пособие / В. Е. Бадян.- Москва: Академический Проект, 2011.- 174с., ил.- URL: [http://old.rusneb.ru/catalog/000199\\_000009\\_006774661/](http://old.rusneb.ru/catalog/000199_000009_006774661/)
8. Беляева, О.А. Композиция : практикум / О.А. Беляева; Кемеровский государственный институт культуры. - Кемерово : КемГИК, 2017. - 60 с. - ISBN 978-5-8154-0413-7. - URL: <https://znanium.com/catalog/product/1041137>
9. Глазов, М. В. Изобразительное искусство. Алгоритм композиции / М. В. Глазов.- Москва: Когито-Центр, 2012.- 220с.-  
URL: [http://old.rusneb.ru/catalog/000199\\_000009\\_006774661](http://old.rusneb.ru/catalog/000199_000009_006774661)
10. 7.Киплик Д.И. Техника живописи М.: В. Шевчук, 2011

### **8.2. Дополнительная литература**

1. Беда Г.В. Живопись. - М.: Просвещение, 1986.
2. Бесчастнов Н.П., Кулаков В.Я. и др. Живопись: учебное пособие для студ. высш. учеб. Заведений. - М.: Владос., 2007
3. Визер В.В. Система цвета в живописи. - М., 2003.
4. Денисенко В.И., Гордиенко А.В. Основы цветоведения. - Краснодар: КубГУ, 2005.
5. Кирцер Ю.М. Рисунок и живопись: Учебное пособие. - М., 2000.
6. Шабанов Н.К., Шабанова О.П. и др. Художественно-педагогический словарь. - М.: Академический Проект Трикста, 2005
7. Штаничева Н.С., Денисенко В.И. Живопись: Учебное пособие для вузов М.: Академический проект, 2009.

## **9. Методические указания для обучающихся по освоению учебной дисциплины (модуля)**

Вид учебных занятий	Организация деятельности студента
---------------------	-----------------------------------

Лекция	Написание конспекта лекций: краткое, схематичное, последовательное фиксирование основных положений, выводов, формулировок, обобщений; выделение ключевых слов, терминов. Проверка терминов, понятий с помощью энциклопедий, словарей, справочников с выписыванием толкований в тетрадь. Обозначение вопросы, терминов, материала, вызывающего трудности. Если самостоятельно не удастся разобраться в материале, необходимо сформулировать вопрос и задать преподавателю на консультации, на практическом занятии.
Практические занятия	Конспектирование источников. Работа с конспектом лекций, подготовка ответов к контрольным вопросам, просмотр рекомендуемой литературы, работа с текстом
Контрольная работа/индивидуальные задания	Знакомство с основной и дополнительной литературой, включая справочные издания, зарубежные источники, конспект основных положений, терминов, сведений, требующих для запоминания и являющихся основополагающими в этой теме. Составление аннотаций к прочитанным литературным источникам и др.
Реферат	Реферат: Поиск литературы и составление библиографии, использование от 3 до 5 научных работ, изложение мнения авторов и своего суждения по выбранному вопросу; изложение основных аспектов проблемы. Ознакомиться со структурой и оформлением реферата.
Коллоквиум	Работа с конспектом лекций, подготовка ответов к контрольным вопросам и др.
Самостоятельная работа	Проработка учебного материала занятий лекционного и семинарского типа. Изучение нового материала до его изложения на занятиях. Поиск, изучение и презентация информации по заданной теме, анализ научных источников. Самостоятельное изучение отдельных вопросов тем дисциплины, не рассматриваемых на занятиях лекционного и семинарского типа. Подготовка к текущему контролю, к промежуточной аттестации.
Подготовка к зачету	При подготовке к зачету необходимо ориентироваться на конспекты лекций, рекомендуемую литературу и др.

## 10. Требования к условиям реализации рабочей программы дисциплины (модуля)

### 10.1. Общесистемные требования

*Электронная информационно-образовательная среда ФГБОУ ВО «КЧГУ»*

<http://kchgu.ru> - адрес официального сайта университета

<https://do.kchgu.ru> - электронная информационно-образовательная среда КЧГУ

*Электронно-библиотечные системы (электронные библиотеки)*

Учебный год	Наименование документа с указанием реквизитов	Срок действия документа
2020-2021 учебный год	Национальная электронная библиотека (НЭБ) – <a href="https://rusneb.ru">https://rusneb.ru</a> . Договор №101/НЭБ/1391 от 22.03.2016г. Бесплатно.	Бессрочно
	Электронно-библиотечная система «Лань». Договор № СЭБ НВ-294 от 1 декабря 2020 года.	Бессрочный
2021 / 2022 учебный год	Электронно-библиотечная система ООО «Знаниум». Договор № 5184 ЭБС от 25 марта 2021г.	с 30.03.2021 г по 30.03.2022 г.
	Электронно-библиотечная система «Лань». Договор № СЭБ НВ-294 от 1 декабря 2020 года.	Бессрочный
2021 /2022 учебный год	Электронная библиотека КЧГУ (Э.Б.).Положение об ЭБ утверждено Ученым советом от 30.09.2015г.Протокол № 1). Электронный адрес: <a href="https://kchgu.ru/biblioteka">https://kchgu.ru/biblioteka</a> - <a href="https://kchgu.ru/">kchgu/</a>	Бессрочный
2021 / 2022 учебный год	Электронно-библиотечные системы: Научная электронная библиотека «ELIBRARY.RU» - <a href="https://www.elibrary.ru">https://www.elibrary.ru</a> . Лицензионное соглашение №15646 от 01.08.2014г.Бесплатно.	

	Национальная электронная библиотека (НЭБ) – <a href="https://rusneb.ru">https://rusneb.ru</a> . Договор №101/НЭБ/1391 от 22.03.2016г. Бесплатно.  Электронный ресурс «Polred.com Обзор СМИ» – <a href="https://polpred.com">https://polpred.com</a> . Соглашение. Бесплатно.	Бессрочно
2022-2023 учебный год	ЭБС ООО «Знаниум» договор № 179 от 25 марта 2022г.	с 30.03.2022 г по 30.03.2023 г.
2023-2024 учебный год	ЭБС ООО «Знаниум» договор № 915 от 12.05.2023	12.05.2023 по 15.05.24
2023 /2024 учебный год	Электронная библиотека КЧГУ (Э.Б.). Положение об ЭБ утверждено Ученым советом от 30.09.2015г. Протокол № 1). Электронный адрес: <a href="https://kchgu.ru/biblioteka">https://kchgu.ru/biblioteka</a> - <a href="https://kchgu.ru/biblioteka">kchgu/</a>	Бессрочный
2023 / 2024 учебный год	Электронно-библиотечные системы: Научная электронная библиотека «ELIBRARY.RU» - <a href="https://www.elibrary.ru">https://www.elibrary.ru</a> . Лицензионное соглашение №15646 от 01.08.2014г. Бесплатно.  Национальная электронная библиотека (НЭБ) – <a href="https://rusneb.ru">https://rusneb.ru</a> . Договор №101/НЭБ/1391 от 22.03.2016г. Бесплатно.  Электронный ресурс «Polred.com Обзор СМИ» – <a href="https://polpred.com">https://polpred.com</a> . Соглашение. Бесплатно.	Бессрочно

## 10.2. Материально-техническое и учебно-методическое обеспечение дисциплины

При необходимости для проведения занятий используется аудитория, оборудованная компьютером с доступом к сети Интернет с установленным на нем необходимым программным обеспечением и браузером, проектор (интерактивная доска) для демонстрации презентаций и мультимедийного материала.

В соответствии с содержанием практических (лабораторных) занятий при их проведении используется аудитория, рабочие места обучающихся в которой оснащены компьютерной техникой, имеют широкополосный доступ в сеть Интернет и программное обеспечение, соответствующее решаемым задачам.

Рабочие места для самостоятельной работы обучающихся оснащены компьютерной техникой с подключением к сети Интернет и обеспечены доступом в электронную информационно-образовательную среду. Университета.

### Занятия проводятся в следующих аудиториях.

- 369200, Карачаево-Черкесская республика, г. Карачаевск, ул. Ленина, 29. Учебный корпус № 1, ауд. 86. Учебная аудитория для проведения занятий практического, лабораторного и семинарского типа, курсового проектирования (выполнения курсовых работ), практической подготовки, групповых и индивидуальных консультаций, текущего контроля и промежуточной аттестации.

Специализированная мебель:

стол преподавателя, стулья, мольберты, подиумы, натюрмортные столики.

Наглядные пособия:

студенческие работы, учебно-методические плакаты, постановочный материал

## 10.3. Необходимый комплект лицензионного программного обеспечения

- ABBY FineReader (лицензия №FCRP-1100-1002-3937), бессрочная.
- Calculate Linux (внесён в ЕРРП Приказом Минкомсвязи №665 от 30.11.2018-2020), бессрочная.

3. GNU Image Manipulation Program (GIMP) (лицензия: №GNU GPLv3), бессрочная.
4. Google G Suite for Education (IC: 01i1p5u8), бессрочная.
5. Kaspersky Endpoint Security (лицензия №280E2102100934034202061), с 03.03.2021 по 04.03.2023 г.
6. Kaspersky Endpoint Security (OE26-190214-143423-910-82), с 14.02.2019 по 02.03.2021г.
7. Kaspersky Endpoint Security (Лицензия № 1C12-230131-040105-990-2679), с 21.01.2023 по 03.03.2025г.
8. Microsoft Office (лицензия №60127446), бессрочная.
9. Microsoft Windows (лицензия №60290784), бессрочная.

#### **10.4. Современные профессиональные базы данных и информационные справочные системы**

##### **Современные профессиональные базы данных**

1. Федеральный портал «Российское образование»- <https://edu.ru/documents/>
2. Единая коллекция цифровых образовательных ресурсов (Единая коллекция ЦОР) – <http://school-collection.edu.ru/>
3. Базы данных Scopus издательства Elsevir  
<http://www.scopus.com/search/form.uri?display=basic>.

##### **Информационные справочные системы**

1. Портал Федеральных государственных образовательных стандартов высшего образования - <http://fgosvo.ru>.
2. Федеральный центр информационно-образовательных ресурсов (ФЦИОР) –<http://edu.ru>.
3. Единая коллекция цифровых образовательных ресурсов (Единая коллекция ЦОР) – <http://school-collection.edu.ru>.
4. Информационная система «Единое окно доступа к образовательным ресурсам» (ИС «Единое окно») – <http://window.edu.ru>.
5. Информационная система «Информии».

#### **11. Особенности реализации дисциплины для инвалидов и лиц с ограниченными возможностями здоровья**

В группах, в состав которых входят студенты с ОВЗ, в процессе проведения учебных занятий создается гибкая, вариативная организационно-методическая система обучения, адекватная образовательным потребностям данной категории обучающихся, которая позволяет не только обеспечить преемственность систем общего (инклюзивного) и высшего образования, но и будет способствовать формированию у них компетенций, предусмотренных ФГОС ВО, ускорит темпы профессионального становления, а также будет способствовать их социальной адаптации.

В процессе преподавания учебной дисциплины создается на каждом занятии толерантная социокультурная среда, необходимая для формирования у всех обучающихся гражданской, правовой и профессиональной позиции соучастия, готовности к полноценному общению, сотрудничеству, способности толерантно воспринимать социальные, личностные и культурные различия, в том числе и характерные для обучающихся с ОВЗ.

Посредством совместной, индивидуальной и групповой работы формируется у всех обучающихся активная жизненная позиция и развитие способности жить в мире разных людей и идей, а также обеспечивается соблюдение обучающимися их прав и свобод и признание права другого человека, в том числе и обучающихся с ОВЗ на такие же права.

В группах, в состав которых входят обучающиеся с ОВЗ, в процессе учебных занятий используются технологии, направленные на диагностику уровня и темпов профессионального становления обучающихся с ОВЗ, а также технологии мониторинга

степени успешности формирования у них компетенций, предусмотренных ФГОС ВО при изучении данной учебной дисциплины, используя с этой целью специальные оценочные материалы и формы проведения промежуточной и итоговой аттестации, специальные технические средства, предоставляя обучающимся с ОВЗ дополнительное время для подготовки ответов, привлекая тьютеров).

Материально-техническая база для реализации программы:

1.Мультимедийные средства:

- интерактивные доски «Smart Board», «Toshiba»;
- экраны проекционные на штативе 280\*120;
- мультимедиа-проекторы Epson, Benq, Mitsubishi, Aser;

2.Презентационное оборудование:

- радиосистемы AKG, Shure, Quik;
- видеоконфиденциальные комплекты Microsoft, Logitech;
- микрофоны беспроводные;
- класс компьютерный мультимедийный на 21 мест;
- ноутбуки Aser, Toshiba, Asus, HP;

Наличие компьютерной техники и специального программного обеспечения: имеются рабочие места, оборудованные рельефно-точечными клавиатурами (шрифт Брайля), программное обеспечение NVDA с функцией синтезатора речи, видеувеличителем, клавиатурой для лиц с ДЦП, роллером. Распределение специализированного оборудования.

## 12. Лист регистрации изменений

Изменение	Дата и номер протокола ученого совета факультета/института, на котором были рассмотрены вопросы о необходимости внесения изменений	Дата и номер протокола ученого совета Университета, на котором были утверждены изменения	Дата введения изменений
Обновлен договор на предоставление доступа к ЭБС «Лань». Договор № СЭБ НВ-294 от 01.12.2020г. Бессрочный.		Решение Ученого совета от 03.12.2020г.	03.12.2020г.
Обновлены договоры: -на использование комплектов лицензионного программного обеспечения: оказание услуг по продлению лицензий на антивирусное программное обеспечение. Kaspersky Endpoint Security (номер лицензии 280E-210210-093403-420-2061). 2021-2023 годы; -на предоставление доступа к электронно-библиотечной системе ООО «Знаниум». Договор № 5184 ЭБС от 25.03.2021г. (срок действия с 30.03.2021г. по 30.03.2022г.)		Решение ученого совета КЧГУ от 31 марта 2021г., протокол №6	31.03.2021г.
Обновлены договоры: - на предоставление доступа к ЭБС ООО «Знаниум». Договор № 179 ЭБС от 25.03.2022г. (с 30.03.2022 по 30.03.2023г.).		Решение ученого совета КЧГУ от 27 апреля 2022г., протокол №11	27.04.2022г.
Обновлены договоры: - на использование лицензионного программного обеспечения: оказание услуг по продлению лицензий на антивирусное программное обеспечение. Касперского. (Договор №56/2023 от 25 января 2023г.). Действует до 03.03.2025г. - на предоставление доступа к ЭБС ООО «Знаниум». договор № 915 от 12.05.2023	27.06.2023г., протокол № 10	Решение ученого совета КЧГУ от 29.06.2023г., протокол № 8	29.06.2023г.